

# Skanderborg Bakker

::: Designguide  
november 2005







# Indhold

## Landskab

### **Beplantning i fælles områder**

Eksisterende hegn  
Beplantning langs veje  
Beplantning på støjvold  
Fælles grønninger  
Skovområder

### **Beplantning i delområder**

Område 1: Parcelhusområde  
Område 2: Klynge- og dobbelthuse  
Område 3: Punkthuse  
Område 4: Punkt- og skrænthuse  
Område 5: Længe- og punkthuse  
Område 7: Skovbørnehave

### **Legepladser**

## Design

### **Udendørs belysning**

Vejbelysning  
Stibelysning

### **Udvendig inventar**

Bænke og borde  
Affaldskurve

### **Skiltning**

Veje og stier

### **Den enkelte bygning**

Postkasse  
Belysning ved indgangsdør





# Landskab

Skanderborg Bakker er tænkt som en bydel der føjer sig ind i det markante og smukke landskab.

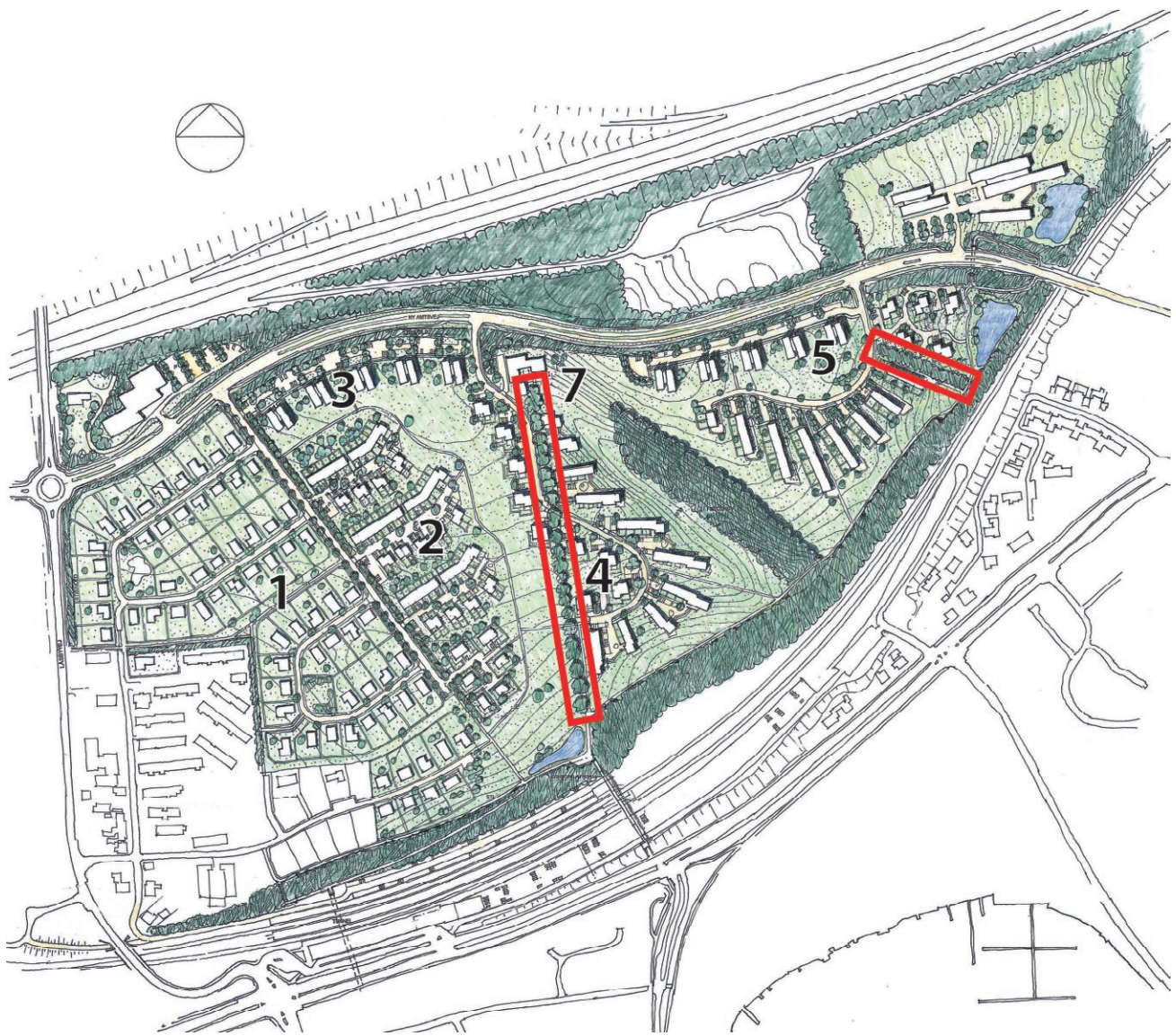
Bygningerne er udformet og placeret så de understreger og indgår i et sammenspil med de landskabelige elementer: det bølgende terræn, fredskoven i slugten og på baneskråningen, Edelsborghegnet med de skulpturelle gamle egetræer og udsigten over Skanderborg sø.

Den nye beplantning er udformet så den udbygger denne helhed og samtidig beriger nærmiljøet omkring boligerne.

Der er derfor i vid udstrækning anvendt danske robuste arter.

Med hensyn til planter og plantestørrelser refereres til P. Kortegårds planteskoles katalog 2004/2005.

Med hensyn til vedligeholdelse refereres til afsnit i "Pleje af grønne områder" Danske Anlægsgartnere år 2000.



Eksisterende hegn

## Eksisterende hegn

### **Edelsborghegnet**

Edelsborghegnet er et eksisterende jorddige med en række markante store overvejende fritstående træer, med eg som det dominerende træ, men også med andre træarter.

Det smukke hegn med de store gamle egetræer med skulpturelle kroner er rygraden i bebyggelsen.

Hegnet indrammer den store nord-syd gående grønning, der også fungerer som udsigtskile.

Stamvej 2 slynger sig om hegnet og den tilhørende bebyggelse knytter sig til hegnet.

Edelsborghegnet og jorddiget er således et vigtigt landskabeligt element i området og skal derfor bevares og vedligeholdes.

Dige og hegn er registreret som bevaringsværdigt og er omfattet af Naturbeskyttelsesloven.

På jorddiget skal vildskud og selvsået buskads ryddes, således at den visuelle kontakt på tværs af hegnet ikke hindres.

Træerne skal beskæres for knækkede og døde grene.

I begrænset omfang kan der blive tale om udtynding i hegnet, især hvor nyere selvsåede træer står så tæt at de forhindrer en harmonisk kroneudvikling af egetræerne.

### **Beplantning ved hulvej**

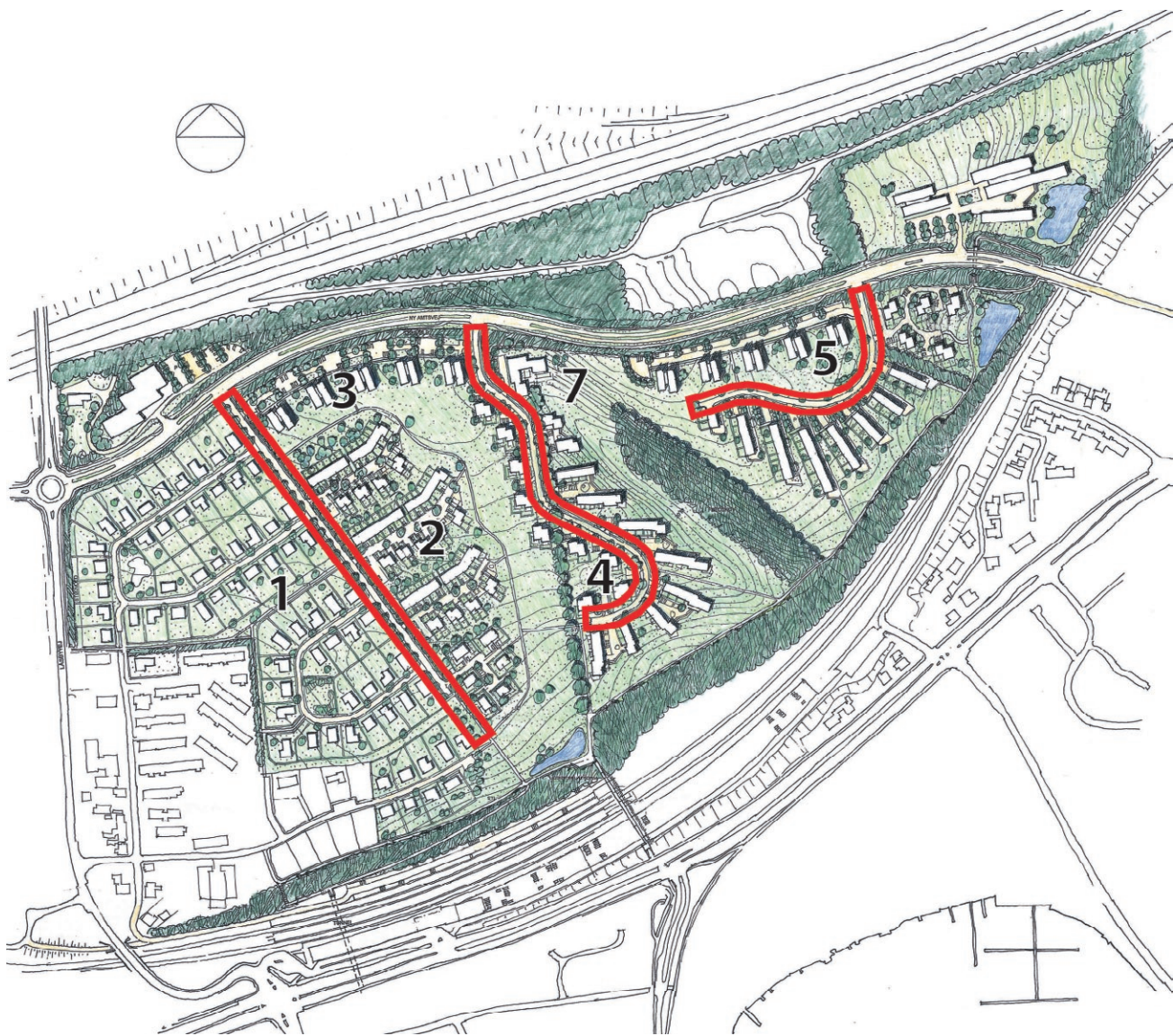
Beplantningen omkring hulvejen i område 5 er ikke omfattet af naturbeskyttelsesloven, men indgår som et vigtigt element i bebyggelsen, idet den adskiller de enkelte bebyggelser og skaber rum og læ.

Beplantningen skal renoveres og vedligeholdes ved afskæring af syge, døde og knækkede grene, fjernelse af vildskud og udtynding af svækkede træer og uønsket selvgroet vækst.

Hegnet skal fremstå med hegnskarakter, men dog også så åbent at markante solitære træer kan markere sig.







Beplantning langs veje

# Beplantning langs veje

## Beplantning ved den vestlige stamvej

Den vestligste stamvej er foruden at være adgangvej til område 1, 2 og 3 også en udsigtsakse over Skanderborg sø.

Vejen flankeres på begge sider af egetræer (*Quercus robur*) som indrammer udsigten.

Den østlige træække plantes i et 4 m bredt lavt beplantningsbælte, som afskærmer område 2 mod vejen.

I plantebæltet plantes arter som:

Paradisæble ( <i>malus sargentii</i> ) .....	50%
Fjeldribs ( <i>ribes alpinum hemus</i> ) .....	15%
Karolinerose ( <i>rosa carolina</i> ) .....	20%
Uægte jasmin ( <i>philadelphus cymosus bouquet blanc</i> ) .....	10%
Dværagsyren ( <i>syringa microphylla</i> ) .....	5%

Der plantes med plantestørrelse "lette buske" med plante og rækkeafstand 100x100 cm i min. 30 cm muld. Der gødes og udlægges min. 12 cm dækbark.

Egetræer plantes højstammede med trådklump størrelse H 14-16 mTk.

## Beplantning ved den midterste stamvej

Den midterste stamvej slynger sig om Edelsborghegnet der skal være ryggraden og den dominerende beplantning omkring vejen.

På de strækninger af vejen der ikke følger Edelsborghegnet skal der plantes solitære træer af opstammede hvidtjørn (*crataegus monogyna*) størrelse H 12-14.

Den endelige placering foretages i forhold til indkørsler, bygninger og p-pladser.

## Beplantning ved den østlige stamvej

Ved den østlige stamvej skal der være et sammenspil mellem træerne på de parkeringspladser der støder op til vejen og vejtræerne således at de placeres på samme flugt og derved ikke generer sigtelinierne til fredskoven.

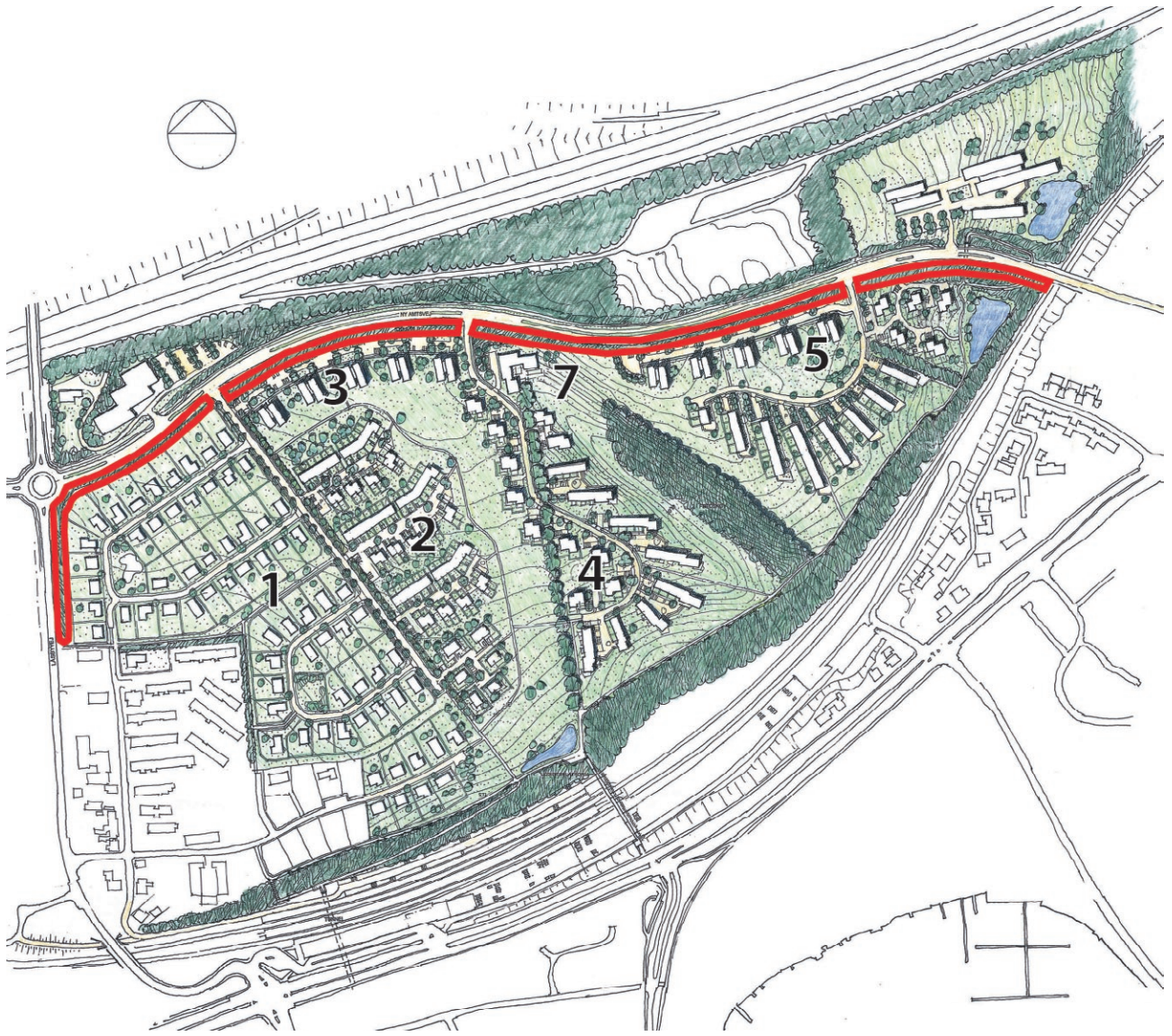
Der plantes stilkeg (*quercus robur*) som vejtræ. Planter med trådklump størrelse H 14-16 mTk.

Beplantningen skal vedligeholdes som "hegn" og "allétræer/træækker".



Vestlig stamvej





Beplantning på støjvold



# Beplantning på støjvold

## Beplantning på støjvold langs hovedfordelingsvej og Låsbyvej

I område 1 parcelhusområdet beplantes støjvolden kun på yderside mod vejanlægget og kronen, da indersiden indgår som en del af parcelhusgrundene.

Volden beplantes med plantestørrelse "lette buske" med plante og rækkeafstand 100x100 cm i min 30 cm muld. Der gødes og udlægges min. 12 cm dækbark.

Arterne skal være danske robuste arter som:

Hylde (sambucus nigra) .....	7%
Slåen (prunus spinosa) .....	27%
Paradisæble (malus sargentii) .....	26%
Hvidtjørn (crataegus monogyna) .....	7%
Æblerose (rosa rubiginosa rubi) .....	26%
Syren (syringa vulgaris) .....	7%

Støjvolden i det øvrige område tilplantes både på udvendig og indvendig side. Der anvendes det samme plantevalg, dog skal der på denne strækning suppleres med arter der bliver større som: eg og mirabelle.

Stilkeg (Quercus robur).....	5%
Mirabelle (prunus cerasifera).....	10%
Hylde (sambucus nigra) .....	10%
Slåen (prunus spinosa) .....	25%
Paradisæble (malus sargentii) .....	15%
Hvidtjørn (crataegus monogyna).....	15%
Æblerose (rosa rubiginosa rubi ) .....	20%





Fælles grønninger

# Fælles grønninger

Området vil når det er færdigudbygget være begunstiget med store sammenhængende grønninger der er fælles for alle beboere i området.

De rekreative grønne områder er med til at opdele bebyggelsen, skaber udsigtskiler og giver mulighed for leg og fritidsaktiviteter.

Ved område 2 og 3 ligger den store nord-syd gående grønning hvorfra der er god udsigt over Skanderborg sø og som mod syd afsluttes med et parkagtigt område med et regnvandsbassin med permanent vandspejl – en sø. I forbindelse med søen anlægges en opholds- og udsigtsplatform.

I område 4 og 5 er grønningerne adskillelse mellem bebyggelsen og fredskoven på baneskråningen og fredskoven i slugten.

Grønningerne skal dels have karakter af naturområder med naturgræs/blomstereng og dels som parkområde med arealer med klippet græs til boldspil, leg, ophold og lignende aktiviteter.

Etableringen af naturgræs/blomstereng vil være afhængig af de enkelte områders tilstand og tidligere anvendelse.

Græsarealer skal hvis der ikke reguleres i området forblive græsarealer og med tiden udvikle naturlig flora.

Tidligere dyrkningsarealer skal tilsås med enggræs/ blomstereng efter forudgående dybdepløjning og finharvning af overfladen.

Frøblanding fastlægges efter forudgående jordbundsanalyse.

Indenfor området skal der være mulighed for områder med både brugsplæne, græsflader, fælledgræs og blomstereng og glidende overgange mellem de enkelte former.

Afgørende for arealernes karakter er antallet af årlige klipninger.

Brugsplæne klippes 16 gange årligt

Græsflader klippes 8 gange årligt

Fælledgræs klippes 3 gange årligt.

Blomstereng/naturgræs klippes 1 gang årligt.

Der må ikke gødes på arealerne.

Arealerne vedligeholdes som "brugsplæne, græsflader, fælledgræs og blomstereng".







Blomstereng



Blomstereng

### **Beplantning i fælles grønninger**

Grønningerne skal have karakter af åbne sletter mellem bebyggelse og skov.

I begrænset omfang kan de grønne rum møbleres med solitære træer som stilkeg og hvidtjørn.

Eg (*quercus robur*) str. sol. 200-250 mTk

Hvidtjørn (*crataegus monogyna*)

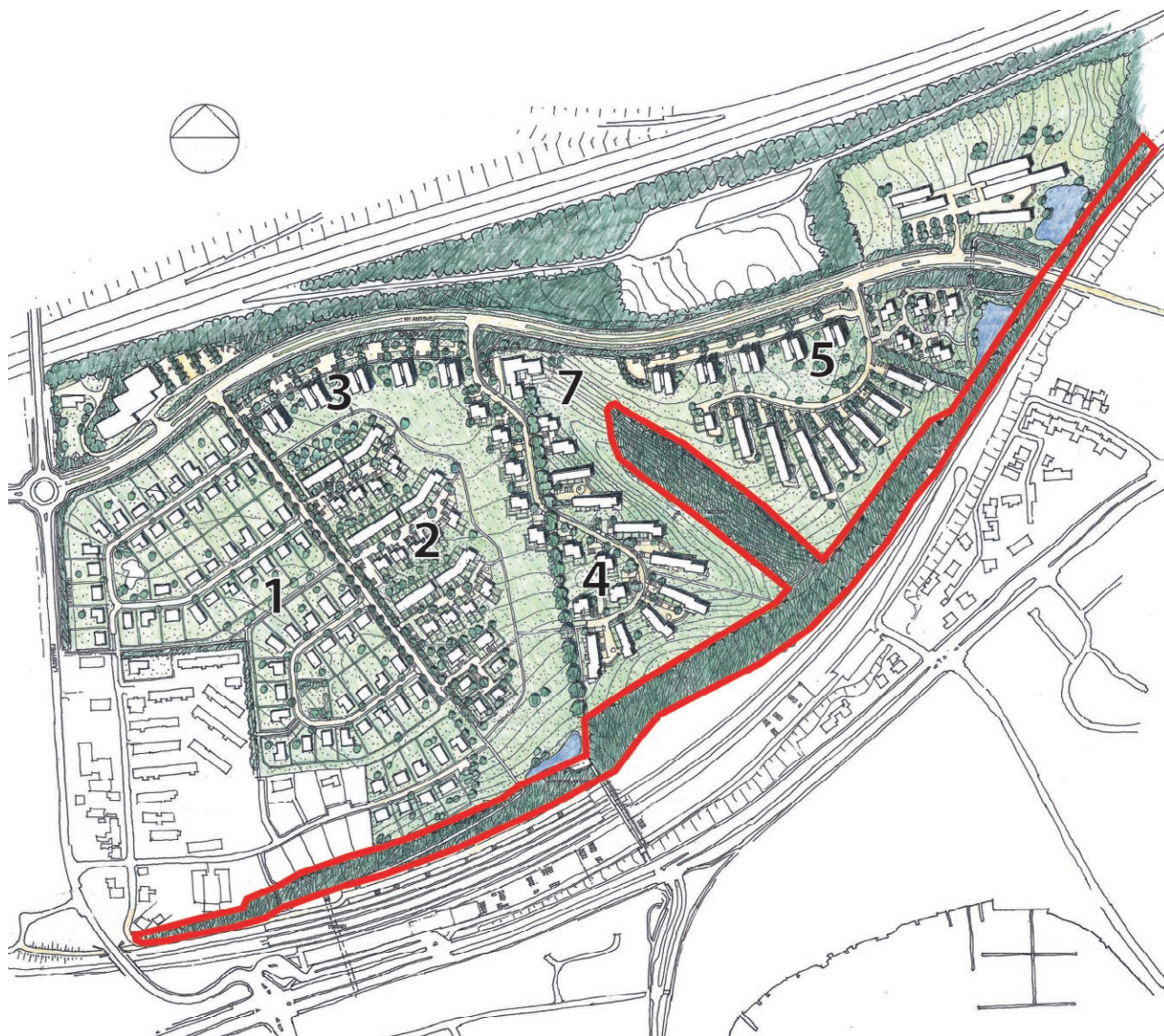
str.solitærbuske med klump sol 200-250

I forbindelse med regnvandssøen kan der også plantes enkelte guldhængepil (*salix alba tristis*) str. H 14-16



*Guldhængepil*





Skovområder



## Skovområder

Området er begunstiget med fredskovområder der giver mulighed for naturoplevelser, rekreative aktiviteter samt indretning af naturlegepladser til udfordrende lege.

Skovområderne er vigtige for området. De indrammer og opdeler bebyggelsen og giver læ og naturoplevelser og skal derfor bevares.

Fredskoven forekommer i 2 områder. Dels på baneskråningen som tilhører BaneDanmark og dels på siden af den markante slugt inde i området.

Med hensyn til driften og udvikling af skoven på banestrækningen forventes der indgået aftale med BaneDanmark og de i det følgende nævnte tiltag forudsætter en aftale og et samarbejde med BaneDanmark.





Egeskov





### **Fredskoven på baneskråningen**

Skoven på baneskråningen har forskellig karakter i de enkelte områder.

I den vestlige del syd for område 1 og 2 er der ikke tale om egentlig skov, idet der på et tidspunkt tilsyneladende er foretaget en kraftig fældning. Beplantningen er overvejende lav og buskagtig med arter som el, hvidtjørn, pil og enkelte højere birketræer som dominerer billedet.

Beplantningen generer ikke udsigten men mangler karakter.

Fredskoven syd for område 4 er høj massiv og kompakt og det er stort set ikke muligt at kigge igennem den.

Skoven består af mange arter som navr, eg, ask, hvidtjørn, mirabelle, og el m.m. Det er dog ahorn med den tætte krone der er den dominerende træart.

Fredskoven syd for område 5 er også en blandingsskov med mange arter. Den adskiller sig dog fra de øvrige områder ved at der er et stort indslag af eg. Skoven er her smallere og ikke så tæt som ved område 4.

Strategien for den langsigtede udvikling af fredskoven på baneskråningen er at den omformes til en lysåben egeskov med store solitære egetræer med underbevoksning af arter som hassel (*Corylus avellana*), benved (*Euonymus europæus*) og kvalkved (*Viburnum opulus*).

Dette søges opnået ved en udtynding omkring eksisterende egetræer, så de får optimale lys og vækstbetingelser og etablering af underplantning.

Der skal foretages rydning af eksisterende beplantning og nyplantning af stilkeg (*Quercus robur*) i områder hvor der er få eg. Yderligere skal der foretages en generel udtynding af skyggende og selvsåede ahorn

Herved opnås at man på sigt, på grund af egetræernes lange levealder, vil få en fremtidssikret skov, en skov der giver mulighed for et rigt dyre og planteliv.

Samtidig vil udsigtmulighederne fra området mod Skanderborg sø blive forbedret.

Det er dog vigtigt at skovtransformationen foregår på en sådan måde at skråningen ikke blotlægges med fare for erosion.

### **Fredskoven i slugten**

Skovområdet i slugten er et værdifuld element for hele området.

Skoven er et rekreativt område hvor man kan komme tæt på naturen og ikke mindst for børnene vil skoven være et fantastisk legeområde med mulighed for indretning af natur-/kvarterslegeplads for hele området.

Skoven er desuden med til at opdele bebyggelsen og skabe læ.

Skoven skal bevares som skovområde med et skovbryn og en højskov. Syge døde og knækkede grene skal afskæres og der skal udtyndes for at fremme væksten af egetræer. På langt sigt skal der fremelskes en egeskov. Evt. nyplantninger skal være eg (*Quercus robur*).



Områder



## Område 1: Parcelhusområde

### Bepantning langs boligveje

Langs boligvejene plantes enkelte vejtræer som hvidtjørn (*crataegus monogyna*) størrelse H 12-14. Placering i princippet som vist i lokalplan 139, og ved hastighedsdæmpende foranstaltninger. Rabatter tilsås med græs.

### Bepantning i friarealer

Til læ og afskærmning af opholdspladser og legepladser plantes bøgehække (*fagus silvatica*) str. 1/2 50-80 cm, eller hække af blomstrende buske som:

uægte jasmin (*philadelphus cymosus bouquet blanc*) eller syren (*syringa vulgaris*) str. buske 1 stk. pr. m.

Der møbleres med træer som:

fuglekirsebær (*prunus avium plena*) str. H 12-14,

mirabelle (*prunus cerasifera*) str. sol. 175 - 200

og japansk kirsebær (*prunus serrulata shirotae*) str. H 12-14

I grønning langs stier plantes enkelte solitære træer som: hvidtjørn (*crataegus monogyna*) str. H 12-14 og fuglekirsebær (*prunus avium plena*) str. H 12-14

### Levende hegn

Mod eksisterende bebyggelse plantes 4 m bredt hegn af arter som:

Syren ( <i>syringa vulgaris</i> ) .....	20%
Paradisæble ( <i>malus sargentii</i> ) .....	20%
Slåen ( <i>prunus spinosa</i> ) .....	30%
Hylde ( <i>sambucus nigra</i> ) .....	10%
Hvidtjørn ( <i>crataegus monogyna</i> ) .....	10%
Fjeldribs ( <i>ribes alpinum</i> ) .....	10%

Der plantes med plantestørrelse "lette buske" med plante og rækkeafstand 100x100 cm i min 30 cm muld. Der gødes og udlægges min. 12 cm dækbark.

Hække om private haver skal være bøgehække.

Bepantning vedligeholdes som "fritvoksende hæk, hegn og fritvoksende træer".

Græsflader anlægges og vedligeholdes som "rabatgræs, brugsgræs og græsflader".

## Område 2: Klynge- og dobbelthuse

### Beplantning i boliggade

Gaderne møbleres med mindre blomstrende træer som glansbladet tjørn (*crataegus prunifolia splendens*) og japansk kirsebær (*prunus serrulata shirotae*)

Str. H 12-14 mTk

Træerne plantes i et bunddække af vedbend (*hedera hibernica* hestor)

### Beplantning i grønning og ved opholdspladser

I friarealer plantes grupper af mindre blomstrende træer som:

Japansk kirsebær (*prunus serrulata shirotae*) og

Hvidtjørn (*crataegus monogyna*)

str. solitærbuske med klump sol 200-250 og

Fuglekirsebær (*prunus avium plena*) str. H 12-14

Opholdspladser og legepladser afskærmes med klippet bøgehæk (*fagus silvatica*) eller blomstrende hæk af Uægte jasmin (*philadelphus cymosus bouquet blanc*)

Hække omkring private haver skal være bøg.

Beplantning vedligeholdes som "fritvoksende træer, fritvoksende hæk, hæk og bunddækkende buske".

Græsareal i grønning anlægges og vedligeholdes som "brugsplæne og græsflade."



Kirsebær



## Område 3: Punkthuse

### **Beplantning ved parkering og adgangssti**

Parkeringspladsen opdeles og indrammes af store og markante træer som

Ask (*fraxinus excelsior*) og

Spidsløn (*acer platanoides*) str. H 14-16

Eg (*quercus robur*) str. H 12-14 mTk

### **Beplantning i friarealer**

I friarealerne mellem bygningerne plantes grupper af mindre blomstrende træer som:

Japansk kirsebær (*prunus serrulata shirotae*) og

Hvidtjørn (*crataegus monogyna*)

Str.solitærbuske med klump sol 200-250 og

Fuglekirsebær (*prunus avium plena*) str. H 12-14

Opholdspladser og legepladser afskærmes med klippet bøgehæk (*fagus silvatica*) eller blomstrende hæk af

Uægte jasmin (*philadelphus cymosus bouquet blanc*)

Beplantning vedligeholdes som "fritvoksende træer, trægrupper, fritvoksende hæk og hæk".

Græsareal i grønning anlægges og vedligeholdes som "brugsplæne"



*Uægte jasmin*

## Område 4: Punkt- og skrænthuse

### Beplantning på pladser/boliggader mellem skrænthuse

Gaderummet møbleres med karakterfulde blomstrende træer som:  
Fuglekirsebær (*prunus avium plena*) str. H 14-16  
Glansbladet tjørn (*crataegus prunifolia splendens*) og  
Japansk kirsebær (*prunus serrulata shirotae*)  
str. H 12-14 mTk.

### Beplantning ved p-pladser

Fritliggende p-pladser indrammes med markante træer som  
Hvidtjørn (*crataegus monogyna*) str. H 12-14  
Stilkeg (*quercus robur*) str. H 12-14 mTk  
Ask (*fraxinus excelsior*) str. H 14-16

Der plantes bøgehække omkring fritliggende p-pladser  
Bøg (*fagus silvatica*) str. 1/2 50-80 4 stk. pr. m.

### Beplantning i friarealer

I friarealerne mellem bygningerne plantes grupper af mindre blomstrende træer som:  
Japansk kirsebær (*prunus serrulata shirotae*) og  
Hvidtjørn (*crataegus monogyna*)  
Str.solitærbuske med klump sol 200-250 og  
Fuglekirsebær (*prunus avium plena*) str. H 12-14

Opholdspladser og legepladser afskærmes med klippet bøgehæk (*fagus silvatica*) eller blomstrende hæk af  
Uægte jasmin (*philadelphus cymosus bouquet blanc*)

Hække om private haver skal være bøgehække.

Beplantning vedligeholdes som "fritvoksende træer, trægrupper, fritvoksende hæk og hæk"

Græsarealer anlægges og vedligeholdes som "brugsplæne, græsflader og fælledgræs".



Hvidtjørn



## Område 5: Længe- og punkthuse

### Beplantning ved parkering og adgangsveje

Ved høje punkthuse opdeles og indrammes p-pladsen af markante træer som

Ask (*fraxinus excelsior*) og  
Spidsløn (*acer platanoides*) str. H 14-16  
Eg (*quercus robur*) str. H 12-14 mTk

Længehusenes p-pladser indrammes af rækker af  
Hvidtjørn (*crataegus monogyna*) str. H 14-16

Ved de lave punkthuse plantes enkelte træer som  
Hvidtjørn (*crataegus monogyna*) str. H 14-16  
Fuglekirsebær (*prunus avium plena*) H 12-14  
Der plantes bøgehække omkring fritliggende p-pladser  
Bøg (*fagus silvatica*) str. 1/2 50-80 4 stk. pr. m.

### Beplantning i friarealer

I friarealer plantes mindre grupper og solitære træer som  
Japansk kirsebær (*prunus serrulata shirotae*) og  
Hvidtjørn (*crataegus monogyna*)  
str. solitærbuske med klump sol 200-250  
Fuglekirsebær (*prunus avium plena*) str. H 12-14  
Mirabelle (*prunus cerasifera*) str. sol. 175 - 200  
Eg (*quercus robur*) str. sol 200-250 mk

Opholdspladser og legepladser afskærms med klippet bøgehæk  
(*fagus silvatica*) eller blomstrende hæk af  
Uægte jasmin (*philadelphus cymosus bouquet blanc*)

Hække om private haver skal være bøgehække.

Beplantning vedligeholdes som "fritvoksende træer, trægrupper,  
fritvoksende hæk og hæk".

Græsarealer anlægges og vedligeholdes som "brugsplæne, græsflader  
og fælledgræs".

## Område 7: Skovbørnehave

Omkring p-plads plantes bøgehække  
Bøg (*fagus silvatica*) str. 1/2 50-80 4 stk. pr. m.  
Og grupper af  
Fuglekirsebær (*prunus avium plena*) str. H 12-14

Beplantning på legeområdet afventer den endelige udformning.  
Det skal tilstræbes at der bliver en landskabelig overgang fra  
børneinstitutionen til slugten.

I tilfælde af at legeområdet skal indhegnes skal hegnet afsluttes med  
en blomstrende hæk af  
Paradisæble (*malus sargentii*)



## Legepladser

I området anlægges kvarters- og nærlegepladser, placering fremgår af kortbilag.

### **Kvarterslegepladser**

Der anlægges 2 kvarterslegepladser i området.  
Kvarterslegepladser skal primært fungere for de større børn.

I fredskoven indrettes en naturlegeplads der tager sit udgangspunkt i stedet, med klatre og gyngemuligheder og muligheder for hulebyggeri af eksist. materialer m.m.

Kvarterslegepladsen i grønningsen ved område 2 og 3 indrettes primært som et boldspilareal til minifodbold, volleyball, badminton og basketball, idet en del af arealet planeres.  
I området skal der også kunne indrettes petanquebane.

### **Nærlegepladser**

I de enkelte bolig enklaver anlægges nærlegepladser der primært skal benyttes af småbørn.  
Småbørnslegepladser skal bestå af sandkasse samt område med faldgrus for opstilling af legeinventar.  
Der skal etableres opholds-/siddemulighed i forbindelse med nærlegepladserne.



the 1990s, the number of people in the world who are undernourished has increased from 600 million to 800 million (FAO 2001).

There are a number of reasons for this increase. One of the main reasons is the increase in the world population. The world population has increased from 5 billion in 1987 to 6 billion in 2000, and is projected to reach 9 billion by 2050 (FAO 2001). This increase in population has led to an increase in the demand for food, which has led to an increase in the number of people who are undernourished.

Another reason for the increase in the number of people who are undernourished is the increase in the number of people who are living in poverty. The number of people who are living in poverty has increased from 1 billion in 1987 to 2 billion in 2000, and is projected to reach 3 billion by 2050 (FAO 2001). This increase in poverty has led to an increase in the number of people who are undernourished.

A third reason for the increase in the number of people who are undernourished is the increase in the number of people who are living in rural areas. The number of people who are living in rural areas has increased from 2 billion in 1987 to 3 billion in 2000, and is projected to reach 4 billion by 2050 (FAO 2001). This increase in rural population has led to an increase in the number of people who are undernourished.

There are a number of ways in which the number of people who are undernourished can be reduced. One of the main ways is to increase the production of food. This can be done by increasing the number of people who are working in agriculture, and by increasing the productivity of agriculture. Another way is to reduce the number of people who are living in poverty. This can be done by increasing the number of people who are working in the non-agricultural sector, and by increasing the productivity of the non-agricultural sector.

A third way is to reduce the number of people who are living in rural areas. This can be done by increasing the number of people who are working in the non-rural sector, and by increasing the productivity of the non-rural sector. A fourth way is to increase the number of people who are living in urban areas. This can be done by increasing the number of people who are working in the non-agricultural sector, and by increasing the productivity of the non-agricultural sector.

There are a number of challenges that must be overcome in order to reduce the number of people who are undernourished. One of the main challenges is the increase in the world population. The world population is projected to reach 9 billion by 2050, which will lead to an increase in the demand for food. Another challenge is the increase in the number of people who are living in poverty. The number of people who are living in poverty is projected to reach 3 billion by 2050, which will lead to an increase in the number of people who are undernourished.

A third challenge is the increase in the number of people who are living in rural areas. The number of people who are living in rural areas is projected to reach 4 billion by 2050, which will lead to an increase in the number of people who are undernourished. A fourth challenge is the increase in the number of people who are living in urban areas. The number of people who are living in urban areas is projected to reach 5 billion by 2050, which will lead to an increase in the number of people who are undernourished.

There are a number of ways in which these challenges can be overcome. One of the main ways is to increase the production of food. This can be done by increasing the number of people who are working in agriculture, and by increasing the productivity of agriculture. Another way is to reduce the number of people who are living in poverty. This can be done by increasing the number of people who are working in the non-agricultural sector, and by increasing the productivity of the non-agricultural sector.

A third way is to reduce the number of people who are living in rural areas. This can be done by increasing the number of people who are working in the non-rural sector, and by increasing the productivity of the non-rural sector. A fourth way is to increase the number of people who are living in urban areas. This can be done by increasing the number of people who are working in the non-agricultural sector, and by increasing the productivity of the non-agricultural sector.

There are a number of challenges that must be overcome in order to reduce the number of people who are undernourished. One of the main challenges is the increase in the world population. The world population is projected to reach 9 billion by 2050, which will lead to an increase in the demand for food. Another challenge is the increase in the number of people who are living in poverty. The number of people who are living in poverty is projected to reach 3 billion by 2050, which will lead to an increase in the number of people who are undernourished.

A third challenge is the increase in the number of people who are living in rural areas. The number of people who are living in rural areas is projected to reach 4 billion by 2050, which will lead to an increase in the number of people who are undernourished. A fourth challenge is the increase in the number of people who are living in urban areas. The number of people who are living in urban areas is projected to reach 5 billion by 2050, which will lead to an increase in the number of people who are undernourished.

There are a number of ways in which these challenges can be overcome. One of the main ways is to increase the production of food. This can be done by increasing the number of people who are working in agriculture, and by increasing the productivity of agriculture. Another way is to reduce the number of people who are living in poverty. This can be done by increasing the number of people who are working in the non-agricultural sector, and by increasing the productivity of the non-agricultural sector.

# Design

Den gennemgående designidé er kendetegnet ved et enkelt materialevalg og et enkelt formsprog. Gadeinventaret skaber sammenhæng mellem bygning og landskab og skaber muligheder for aktiviteter og socialt samvær. Formerne er kendetegnet ved mødet mellem skarpkantet og blød.

Materialevalget er kendetegnet ved mødet mellem rå og raffineret. Design og arbejdet med form, farver, materialer og overflader skaber og tilfører boligområdet identitet.

## Materialer

Beton (sandfarvet tone) på bænkene og bemalet med 'vejstribemaling' orange nr. 317 på 'runde bænke'.

Galvaniseret stål (lys grå)

Træ (lærk)

Kendetegnende for materialesammensætningen er det rå og det forfinede.

## Farver

Farveholdningen i basisdesignet er hvid og grå. Farver vil blive anvendt i mindre spots til at skabe dynamik.

Spotfarver kan også anvendes til at præcisere områder.



## Udendørs belysning

### Vejbelysning

Til belysning af veje og stier er valgt hhv. Quintus L500 og L702 Pullert, begge produkter fra Lampas A/S.







Gadelampe: Quintus L500



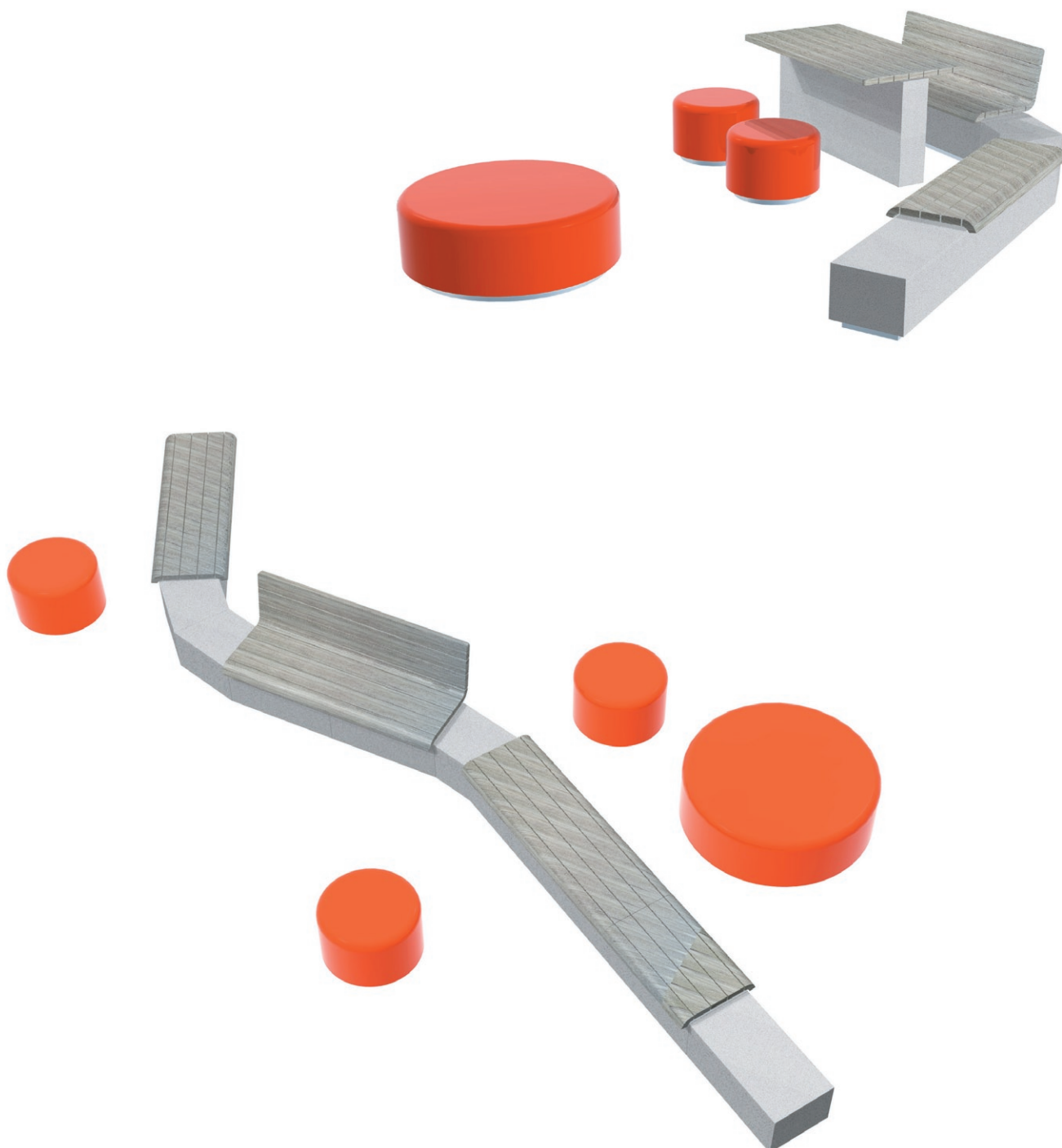
Stibelysning: L702 Pullert

## Udvendig inventar

### Bænke og borde

Til møblering i de rekreative udendørs områder er der designet et bænkesystem, bestående af to betonelementer. Elementerne danner forskellige former i landskabet og kan beklædes på forskellig vis med træ for at opnå forskellige måder at sidde på og være sammen på.

De runde bænke er multifunktionelle. De er bemalet med en orange asfaltmaling, der giver en gummi-agtig overflade.



### **Affaldskurve**

Affaldskurve er i galvaniseret stål i et robust og enkelt formsprog.

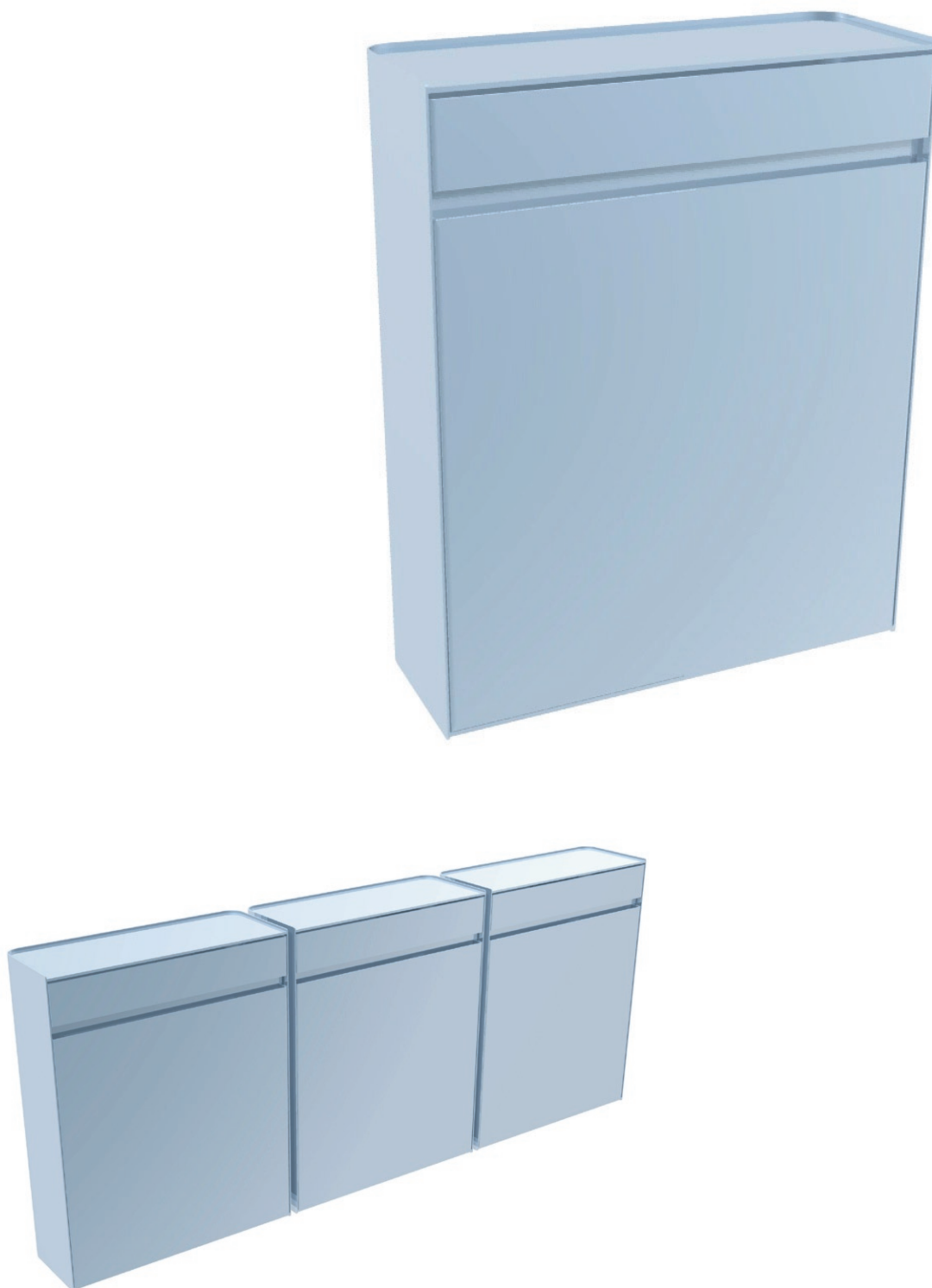




## Den enkelte bygning

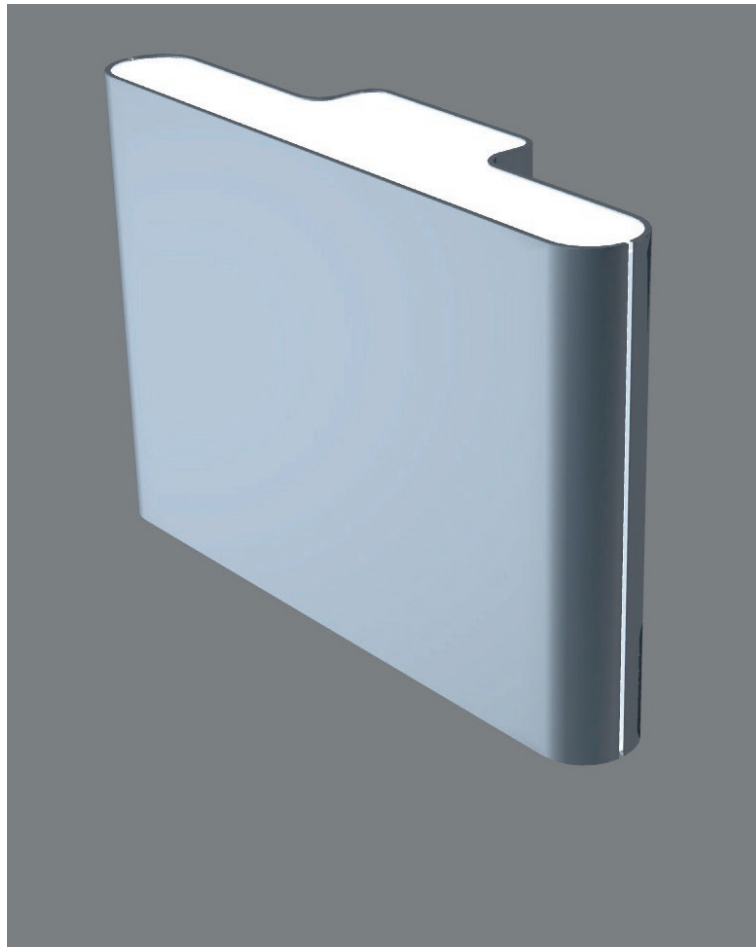
### Postkasse

Til både individuel og seriel ophængning. Fremstillet af galvaniseret stål.



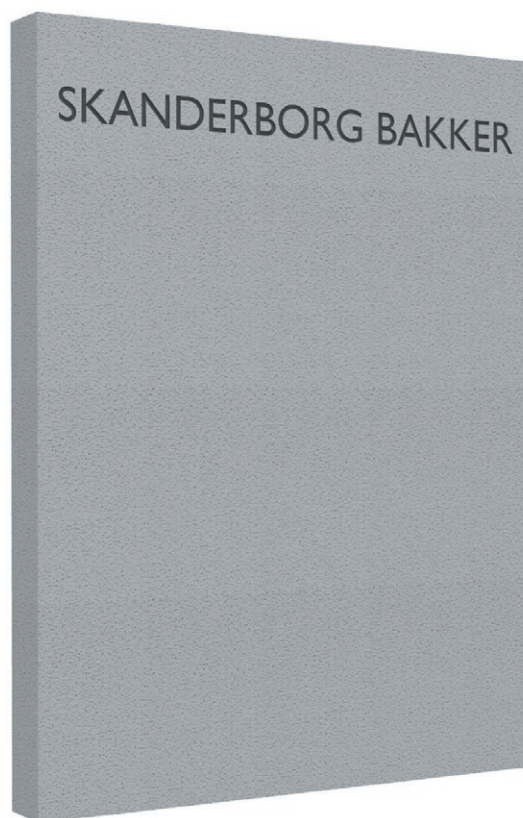
### **Belysning ved indgangsdør**

Gadedørslampe med lysudtag i top og bund. Materialer er galvaniseret stål og opaliseret akryl.



## Skiltning

Skiltene er fremstillet i beton, hvori skriften er undersænket og understreget med en bemaling. Vi har valgt skrifttypen Gill Sans.





1. The first part of the document discusses the importance of maintaining accurate records.

2. It is essential to ensure that all data is entered correctly and consistently.

3. Regular audits should be conducted to verify the integrity of the information.

4. Proper labeling and organization of files are crucial for easy retrieval.

5. Backup procedures must be followed to prevent data loss.

6. Security measures should be implemented to protect sensitive information.

7. Training for staff is necessary to ensure they understand the protocols.

8. Clear communication channels should be established for reporting issues.

9. The second part of the document outlines the specific steps for data entry.

10. Each entry should be double-checked for accuracy before being saved.

11. Incomplete records should be identified and corrected promptly.

12. Any discrepancies found during the audit should be investigated.

13. The final section provides a summary of the key findings and recommendations.

14. It is recommended that these procedures be reviewed and updated regularly.

15. The document concludes with a statement of appreciation for the team's efforts.

16. Thank you for your attention and cooperation throughout this process.

17. Please do not hesitate to contact me if you have any questions.

18. Your feedback is highly valued and will help improve future reports.

19. Sincerely,  
[Signature]

20. [Name]  
[Title]

21. [Address]  
[City, State, Zip]

22. [Phone Number]  
[Email Address]

